

A photograph of an elderly couple smiling and embracing outdoors. The man is wearing a red jacket and the woman is wearing a blue jacket. The background is a stone wall.

Vivre  
avec votre  
iléostomie



Hollister

# Vivre avec votre iléostomie

Chaque année, des milliers de personnes subissent une iléostomie. Grâce à cette opération, certains ont la vie sauve alors que d'autres sont soulagés de l'inconfort qu'une maladie intestinale leur cause depuis des années. Mais quelle qu'en soit la raison, chaque personne ayant une iléostomie se pose des questions et a ses propres inquiétudes.

Ce livret, fourni par votre équipe médicale, vient s'ajouter aux renseignements qui vous ont été donnés par votre médecin et votre stomothérapeute ou spécialiste de soins aux personnes ayant une stomie.

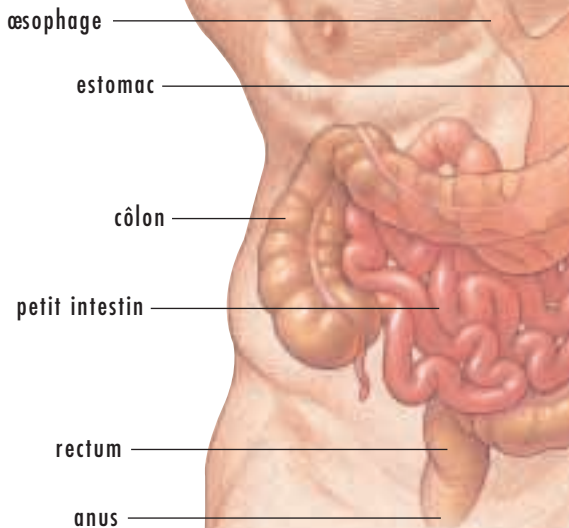
Il répond à certaines de vos questions sur l'iléostomie et vous aidera à vous adapter à votre nouvelle vie sans inquiétudes.

Hollister vous présente aussi quelques caractéristiques principales à considérer lors de la sélection d'un produit d'ostomie. Ils pourront vous aider à faire un choix averti suite à votre chirurgie.

## LE SYSTÈME DIGESTIF

Lorsque vous mastiquez vos aliments et que vous les avalez, la nourriture descend par **l'œsophage** pour se rendre dans votre **estomac**. Les acides et les corps chimiques appelés **enzymes** transforment les aliments jusqu'à ce qu'ils deviennent liquides et quittent votre estomac pour se rendre dans le **petit intestin**.

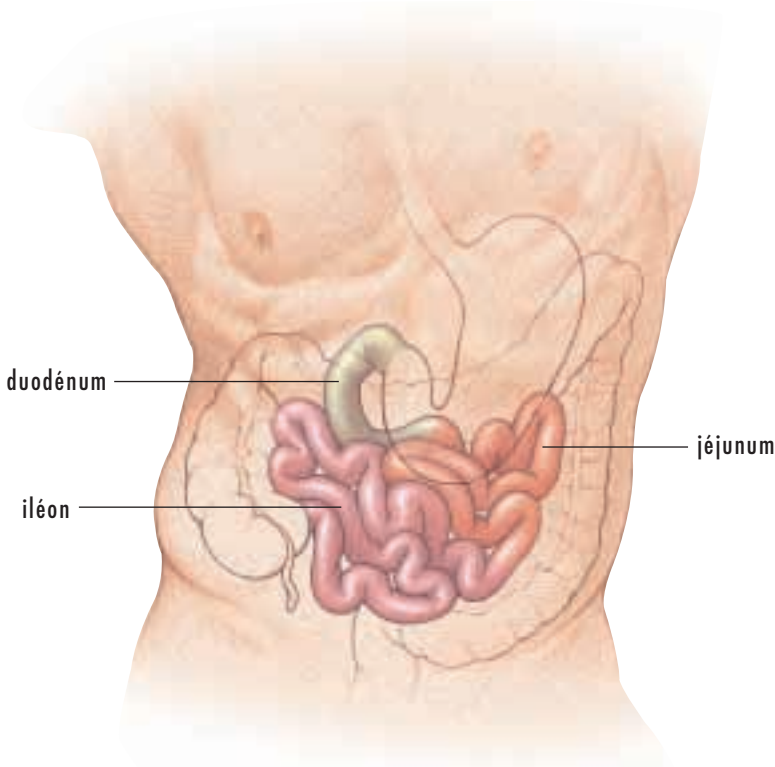
C'est dans le petit intestin – qui mesure environ sept mètres (vingt pieds) de long – que se fait la plus grande partie de la digestion. Le petit intestin est divisé en trois parties : la première s'appelle le **duodénum**, la seconde, le **jéjunum** et la troisième, **l'iléon**.



Alors que les aliments sous forme liquide passent par le petit intestin, les substances nutritives sont absorbées dans le sang. Les vitamines, les minéraux, les protéines, le gras et les hydrates de carbone sont absorbés par votre organisme lors de leur passage dans le petit intestin. Tout aliment qui n'a pas été absorbé par le petit intestin passe dans le **gros intestin** sous forme d'excréments liquides – ce sont les selles.

Le gros intestin, également appelé **côlon**, est long d'environ deux mètres (cinq à six pieds). Le côlon a deux fonctions principales : absorber l'eau de vos selles et de conserver vos selles jusqu'à ce que vous ressentiez le besoin d'évacuer.

Pendant le transit des selles dans le côlon, l'eau est graduellement absorbée jusqu'à ce que les selles passent du côlon au **rectum** puis sont expulsées hors du corps par **l'anus**. Le **sphincter anal** est le muscle qui vous permet de contrôler le moment d'évacuer les selles.



## QU'EST-CE QU'UNE ILÉOSTOMIE?

Une iléostomie est une opération chirurgicale qui consiste à pratiquer une ouverture dans le petit intestin à travers la paroi abdominale. Le but d'une iléostomie est d'éviter que les matières fécales ne passent par le côlon.

À cause d'une blessure ou d'une maladie – comme une colite ulcéreuse ou la maladie de Crohn – le côlon peut être enlevé tout comme peuvent l'être le rectum et l'anus. N'oubliez pas que la fonction principale du côlon est d'absorber le liquide et d'entreposer les matières fécales. Votre organisme peut très bien continuer à fonctionner sans côlon.

Les selles d'une personne iléostomisée ne sont plus éliminées par l'anus mais plutôt par son iléostomie. Comme une iléostomie n'a pas de sphincter, la personne ne peut pas contrôler l'évacuation de ses selles; elle doit donc porter un sac jetable dans lequel se déposent les matières fécales.

Pour faire une iléostomie, le chirurgien fait passer une partie du petit intestin (**iléon**) à travers la paroi abdominale. Cette ouverture sur l'abdomen s'appelle une **stomie** et la peau autour se nomme la **peau péristomale**. Chaque stomie est unique et il est fort possible que la vôtre soit d'une apparence différente de celle d'une autre personne.

Puisqu'une stomie n'a pas de terminaisons nerveuses, elle n'est pas douloureuse. La stomie est toujours rouge et humide – un peu comme l'intérieur de la bouche. La stomie peut facilement saigner surtout si elle reçoit un coup ou qu'un frottement y est exercé. Ce genre de saignement mineur temporaire est normal. (Si le saignement continue ou s'il y a du sang dans les selles évacuées de votre stomie, consultez votre médecin ou votre stomothérapeute.)



### Stomie

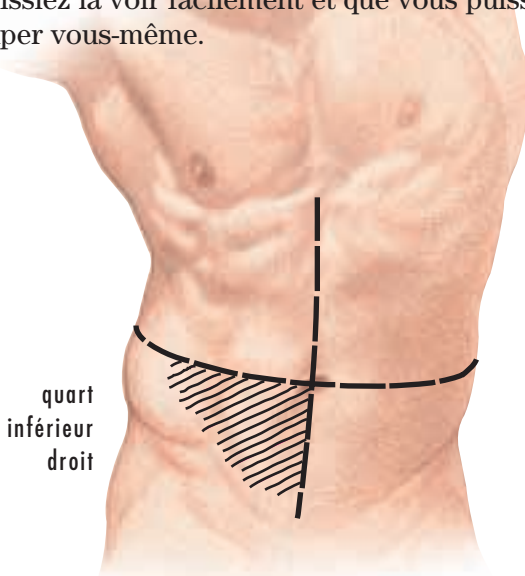
- pas douloureuse
- toujours rouge et humide
- peut facilement saigner

## Emplacement de la stomie

Les rencontres préparatoires avant la chirurgie sont très importantes. Elles permettent entre autres de déterminer l'emplacement de la stomie sur l'abdomen.

Une iléostomie est généralement située dans ce qu'on appelle le **quart inférieur droit** de l'abdomen. C'est la partie juste sous la taille, à la droite de votre nombril.

Avant l'opération, votre stomothérapeute et votre chirurgien décideront – avec vous – du meilleur emplacement pour votre stomie. La stomie sera placée de manière à ce que vous puissiez la voir facilement et que vous puissiez vous en occuper vous-même.



## Les selles d'une iléostomie

Immédiatement après l'opération, les matières fécales d'une iléostomie sont de type liquide, mais à mesure que le petit intestin s'adapte, les selles deviendront plus épaisses, plus pâteuses et s'écouleront régulièrement.

Rappelez-vous que les matières fécales d'une iléostomie viennent directement du petit intestin et qu'elles contiennent donc des enzymes digestives qui peuvent être très irritantes pour la peau. C'est pourquoi votre sac doit être muni d'un champ protecteur s'ajustant autour de votre stomie.

## Les odeurs

L'odeur est une grande source d'inquiétude pour les gens qui s'apprêtent à avoir une iléostomie. De nos jours, les sacs pour iléostomie sont fabriqués avec **une pellicule à l'épreuve des odeurs qui les empêche de se répandre**. Si le sac est propre et posé correctement, l'odeur ne sera perceptible que lorsque vous viderez ou changerez le sac. Si vous sentez une odeur à tout autre moment, vérifiez l'étanchéité du sac.

Les sacs pour iléostomie sont ouverts au bas de manière à ce qu'ils puissent être vidés au besoin. Vous devriez vider votre sac lorsque cela est nécessaire et que cela vous convient; la plupart des gens le font de trois à quatre fois par jour. En vidant votre sac régulièrement, vous réduisez les possibilités de fuite. Vous éviterez également que votre sac, s'il est trop plein, ne fasse un ballonnement sous vos vêtements.

Il arrive parfois que certains aliments ou médicaments affectent l'odeur de vos selles. Si l'odeur vous incommode, vous pourrez éviter certains aliments. Si vous avez des questions au sujet des médicaments que vous prenez, parlez-en à votre médecin ou à votre stomothérapeute.

## Les gaz

La quantité de gaz que l'organisme produit dépend de chaque personne.

Les gaz intestinaux sont parfois causés par une ingestion d'air. Boire des boissons gazeuses, fumer, mâcher de la gomme en gardant la bouche ouverte sont des activités qui peuvent augmenter la quantité d'air que vous avalez.

Il arrive que les gaz soient causés par les aliments que vous mangez. Si les flatulences vous causent un problème, vous pourrez éviter de manger certains aliments favorisant les gaz.

## **L'alimentation**

Une iléostomie ne vous obligera pas à suivre un régime spécial. En fait, de nombreuses personnes souffrant d'une maladie intestinale ont dû suivre une diète; dans de nombreux cas, une iléostomie permet de retourner à une alimentation normale.

### **Conseils pratiques**

- *Ayez une alimentation équilibrée.*
- *Mangez lentement et mastiquez bien vos aliments.*
- *Buvez beaucoup d'eau, de jus et autres liquides chaque jour.*
- *Ajoutez graduellement de nouveaux aliments à votre diète pour évaluer s'ils vous conviennent.*

Immédiatement après l'opération, votre médecin peut vous ordonner de suivre une diète spéciale; mais après votre convalescence, vous devriez être en mesure de retourner à une alimentation normale.

Suite à une iléostomie, vous aurez probablement besoin de boire plus de liquide qu'avant l'opération. Pour éviter la déshydratation, vous devriez boire beaucoup d'eau, de jus et d'autres liquides chaque jour. (Si vous avez des problèmes cardiaques ou rénaux, vérifiez auprès de votre médecin avant d'augmenter votre consommation de liquide.)

Certains aliments peuvent vous causer des odeurs ou des gaz. Si cela vous gêne, mangez les aliments qui suivent avec modération. Vous voudriez peut-être aussi éviter certains aliments riches en fibres. Ceux-ci peuvent parfois causer des blocages dans l'iléon qui ne passeront pas facilement par la stomie.



**Aliments pouvant augmenter les odeurs :**

asperges	œufs
brocoli	poisson
choux de Bruxelles	ail
chou	oignons
chou-fleur	certaines épices

**Aliments et boissons pouvant augmenter la production de gaz :**

fèves/haricots	chou-fleur
bière	maïs
brocoli	concombre
choux de Bruxelles	champignons
chou	pois
boissons gazeuses	épinards

**Aliments riches en fibres :**

céleri	aliments à pelure non digestible
légumes chinois	<i>(pommes avec pelure, pommes de terre avec pelure et raisins)</i>
noix de coco	
salade de chou <i>(chou cru)</i>	charcuterie
maïs	<i>(saucisses, saucisson de Bologne, saucissons)</i>
fruits secs <i>(raisins, figues, abricots)</i>	champignons
	noix
	maïs soufflé

## La diarrhée

La diarrhée peut être causée par une maladie (une grippe intestinale, par exemple) ou par une variété de facteurs. Avec une iléostomie, il se peut que vous souffrirez de diarrhée tout comme avant votre opération.

### Conseils pratiques

- *Si vous avez la diarrhée, buvez plus de liquides.*
- *Si la diarrhée continue, appelez votre stomothérapeute ou votre médecin.*
- *Une diarrhée qui persiste peut causer une déshydratation.*

Si vous avez la diarrhée, il y a des aliments que vous pouvez manger pour rendre vos selles moins liquides. Évitez les aliments et les boissons qui contribuent à rendre vos selles plus liquides.

### Aliments et boissons qui peuvent épaissir vos selles :

compote de pommes	beurre d'arachides (crémeux, pas croquant)
bananes	
babeurre	pretzels
fromage	riz
guimauves	pouding tapioca
lait (bouilli)	pain grillé
nouilles et pâtes	yogourt

### Aliments et boissons qui peuvent amollir les selles :

bière et boissons alcoolisées	jus de raisin
brocoli	haricots verts
fruits frais (sauf les bananes)	pruneaux ou jus de pruneaux
	aliments épicés

## Les médicaments

Avec une iléostomie, certains médicaments – incluant les gros comprimés, les pilules enrobées, les capsules à action continue et les pilules contraceptives – peuvent passer à travers le système digestif sans être entièrement digérées. Avertissez toujours les médecins, dentistes et pharmaciens que vous avez une iléostomie. Ils peuvent généralement prescrire – ou vous aider à choisir – des médicaments de remplacement.

Après votre opération, ne prenez **jamais** de laxatifs. Chez une personne ayant une iléostomie, la consommation de laxatifs peut provoquer un sérieux déséquilibre de minéraux et d'hydratation.

Certains médicaments peuvent changer la couleur, l'odeur ou la consistance de vos selles. Les médicaments sans ordonnance, comme les antiacides, peuvent favoriser la constipation ou la diarrhée. Les antibiotiques peuvent rendre vos selles plus liquides qu'à l'habitude et même causer la diarrhée. Si vous vous posez des questions au sujet des médicaments que vous prenez, parlez-en à votre médecin ou à votre stomothérapeute.

## Le bain et la douche

L'iléostomie ne vous empêchera pas de prendre un bain ou une douche tout comme vous le faisiez auparavant. Le savon et l'eau ne s'infiltreront pas dans votre stomie et ne l'affecteront d'aucune façon. Vous pouvez choisir **de garder** ou **d'enlever** votre appareil d'ostomie durant le bain ou la douche, comme il vous plaira. Évitez les savons qui laissent une pellicule sur la peau parce que cela pourrait affecter l'adhérence du champ protecteur ou de l'adhésif. Optez plutôt pour un savon qui ne laisse pas de résidu sur la peau.

## Soins de la peau

Il est très important de garder la peau autour de la stomie (**la peau péristomale**) en santé et de s'assurer qu'elle ne s'irrite pas. La peau péristomale devrait avoir la même apparence que la peau ailleurs sur votre abdomen.

Pour prévenir les irritations ou tout autre problème cutané, assurez-vous que l'ouverture de votre appareil est bien taillée et ajustée correctement.

Chaque fois que vous enlevez le champ protecteur, examinez attentivement la peau péristomale. Si la peau est enflée, rouge ou qu'elle démange, il est possible qu'elle soit irritée. Il arrive – mais pas toujours – que la peau irritée fasse mal. Si le problème persiste après deux changements de sac, consultez votre stomothérapeute.

## La tenue vestimentaire

### Conseils pratiques

- *Optez pour un maillot de bain à motif de préférence à un modèle uni.*
- *Les hommes peuvent porter un support athlétique.*
- *Les femmes peuvent porter des collants et des gaines.*

Après une iléostomie, bien de gens s'inquiètent que le sac se verra sous leurs vêtements. Certains croient qu'ils ne pourront plus porter de vêtements 'normaux' ou qu'ils devront porter des vêtements trop grands pour eux. En fait, vous pourrez continuer à porter le même genre de vêtements qu'avant votre opération. De plus, les sacs sont maintenant si minces et s'ajustent si près du corps qu'il est fort possible que personne ne se rende compte que vous portez un sac – à moins bien sûr que **vous** ne leur disiez.

## Retourner au travail et voyager

### Conseils pratiques

- *Conservez vos produits d'ostomie dans votre sac de voyage que vous emportez avec vous dans la cabine de l'avion plutôt que de les placer dans une valise dans la soute à bagages.*
- *Votre sac ne sera pas affecté par la pression dans la cabine.*
- *Attachez votre ceinture de sécurité au-dessus ou au-dessous de votre stomie.*
- *Ne laissez pas vos produits d'ostomie dans une voiture au chaud – les adhésifs peuvent fondre.*
- *Quand vous vous absentez pour une longue période de temps, sachez où vous pouvez prendre contact avec un(e) stomothérapeute sur place.*

## Exercice et sport

### Conseils pratiques

- *Avant de nager, il serait bon de vider votre sac.*
- *Dans un sauna, un bain chaud ou un bain tourbillon, l'eau chaude pourrait faire décoller votre sac. Inspectez-le soigneusement et changez-le si vous sentez qu'il se relâche.*

Comme c'est le cas après toute opération, vous aurez besoin d'une période de convalescence. Pour ce genre de chirurgie, elle peut être de six à huit semaines. Consultez votre médecin avant de retourner au travail.

Après votre convalescence, vous devriez être en mesure de retourner travailler et de voyager à peu près partout. Votre iléostomie ne devrait pas vous limiter dans vos occupations. Les produits pour iléostomie sont disponibles auprès des détaillants de produits médicaux ou chirurgicaux dans la plupart des pays à travers le monde. Bien sûr, il est toujours mieux que vous apportiez vos propres produits lors de vos déplacements – et apportez-en toujours plus que vous pensez en avoir besoin.

Si vous voyagez dans un pays étranger, il est suggéré d'emporter des médicaments contre la diarrhée avec vous. Demandez une ordonnance à votre médecin.

Une iléostomie ne devrait pas vous empêcher de faire de l'exercice ou du sport. Mis à part les sports de contact très violents ou le lever de poids lourds, vous devriez pouvoir continuer à pratiquer les activités auxquelles vous vous adonnez avant votre opération.

Les personnes iléostomisées peuvent nager, faire du ski nautique, jouer au golf, au tennis, au volleyball, à la balle molle, faire de l'escalade, de la voile ou du jogging exactement comme avant l'opération.

## Vie sexuelle et relations personnelles

### Conseils pratiques

- Videz votre sac avant une relation sexuelle.
- Les activités sexuelles ne nuiront ni à vous ni à votre stomie.
- Si vous le désirez, vous pouvez porter un plus petit sac que normalement durant la relation sexuelle.
- Un couvre-sac peut aider à dissimuler le contenu du sac.
- Une ceinture large peut cacher le sac et le tenir près de votre corps.

Parce que l'iléostomie est une opération qui modifie le corps, plusieurs sont inquiets des effets qu'aura cette opération sur leur vie privée et de la réaction de leur conjoint. Les célibataires quant à eux sont concernés comment annoncer leur état à leurs partenaires.

Il est important de se rappeler qu'après une chirurgie quelle qu'elle soit, le soutien des partenaires peut aider la guérison. Il est également important de dire à votre partenaire que les rapports sexuels ne nuiront ni à vous ni à votre stomie.

Une iléostomie affecte les **deux** partenaires d'une relation et tous deux doivent s'adapter, chacun à sa manière. La solution réside bien sûr dans la compréhension et la communication.

Si vous voulez avoir des enfants, sachez qu'après une convalescence réussie, il est encore possible pour une femme ayant une stomie d'avoir des enfants; et de nombreux hommes sont devenus pères après leur iléostomie. Si vous désirez en savoir plus sur la grossesse, n'hésitez pas à demander à votre médecin ou à votre stomothérapeute.

## Choix de produits pour iléostomie

**Si vous venez à peine de subir une iléostomie ou vous êtes le soignant, il est très probable que vous devez apprendre des habiletés nouvelles et prendre plusieurs décisions. Il existe une foule de produits d'ostomie disponibles, et il se peut donc que vous vous sentiez submergé au tout début.**

### LA TAILLE DE VOTRE STOMIE ET SA FORME



Chaque stomie est unique en ce qui a trait à sa taille et sa forme. Votre stomie peut devenir plus petite au cours des six premières semaines après la chirurgie, donc il est bon de mesurer la taille fréquemment. Mesurez votre stomie une fois que sa taille cesse de changer ou si vous avez des difficultés avec la peau péristomale.

En choisissant la taille de votre champ protecteur Hollister, sélectionnez celle qui s'ajuste le plus près possible autour de votre stomie.



#### Précoupé (à gauche)

Si votre stomie est ronde, il est conseillé de choisir un champ protecteur qui est déjà coupé à la bonne taille.



#### À découper (à gauche et droite)

Si votre stomie n'est pas ronde, mesurez à l'endroit où elle est la plus large. Sélectionnez un champ protecteur qui peut être découpé à la bonne taille et forme.



## APPAREILLAGE

Vous avez le choix entre les sacs mono-pièces ou deux pièces Hollister. Chacun d'eux a ses propres avantages.



### Système mono-pièce

Dans le cas d'un système mono-pièce (*à gauche*), le champ protecteur est déjà attaché au sac. Cela signifie que le sac mono-pièce est facile à appliquer. Vous n'avez qu'à peler et coller.

### Système deux pièces

Un système deux pièces (*à droite*) est le plus polyvalent. Cela veut dire que le champ protecteur est distinct du sac. Les pièces s'enclenchent ensemble avec une **collerette**, une partie qui ressemble à un anneau en plastique. Il est facile de séparer le sac et jeter le sac aussi souvent que vous désirez.



### Système deux pièces

### Système mono-pièce

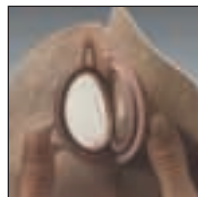




Votre appareil doit être sûr, sans odeurs et confortable, peu importe le système que vous avez choisi. Le champ protecteur doit être changé régulièrement, une ou deux fois par semaine.



Avec une collerette flottante, vous pouvez placer vos doigts sous la collerette.



La collerette flottante donne du support lorsque vous attachez le sac au champ protecteur.

## SACS POUR ILÉOSTOMIE

Vous pouvez choisir le type de sac Hollister pour iléostomie que vous préférez. Le type de sac généralement utilisé pour une iléostomie est le **sac à vider**.

Plusieurs sacs sont offerts, soit transparent ou beige. Vous pouvez aussi choisir les sacs qui ont un revêtement doux, tel que le **rabat ComfortWear** de Hollister, afin de rehausser votre confort.

Il vous est possible de sélectionner un sac avec un **filtre** si vos selles sont formées la plupart du temps. Le filtre permet au gaz de s'échapper, mais non les odeurs. Il prévient aussi au gaz de s'accumuler, donc éviter que le sac se gonfle comme un ballon.

Tous les sacs Hollister sont fabriqués d'une pellicule plastique faite à **l'épreuve des odeurs** afin de vous donner confiance lorsque vous portez un sac.

### Sac à vider

Ces sacs vous conviennent si vous avez des selles plusieurs fois au cours de la journée. Ils sont munis d'un fermoir ou d'une fermeture, donc la vidange du sac est rapide et facile. Certains sacs à vider ont un système de fermeture intégré à enrouler – Lock 'n Roll – ce qui élimine le besoin d'un fermoir à sac.

### Sac fermé

Puisqu'il est plus petit qu'un sac à vider, vous pouvez utiliser un sac fermé pour une courte période de temps lorsque vous désirez plus de liberté de mouvement ou plus de discrétion (peut-être pendant la baignade ou durant des moments intimes).



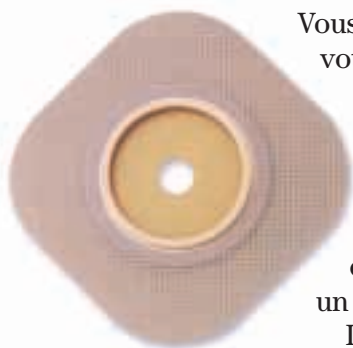
À vider avec un fermoir distinct; vidanger le sac est rapide et facile.



Le filtre permet  
au gaz de  
s'échapper,  
mais non  
les odeurs.



## CHAMPS PROTECTEURS



Vous rechercherez le meilleur ajustement possible de votre champ protecteur. Les champs protecteurs

Hollister sont disponibles avec ou sans ruban adhésif en bordure. Les deux modèles adhèrent bien à votre peau. Dans le cas où votre stomie est en saillie d'au moins un pouce de votre corps, il se peut que vous préférerez un **champ protecteur plat**. Si votre stomie est à fleur de peau ou à moins d'un pouce en saillie, un **champ protecteur convexe** est conseillé.

Le champ protecteur convexe peut aussi vous donner un ajustement plus sûr si vous avez un pli ou un creux autour de la stomie.

Les **champs protecteurs Flexextend** sont recommandés pour usage avec une iléostomie.

Les champs protecteurs FlexWear sont conçus pour être portés plus qu'un jour. Les champs protecteurs FlexWear sont résistants à la détérioration et représentent un bon choix si vous décidez de changer votre champ protecteur une ou deux fois par semaine.

Si vous désirez changer votre champ protecteur plus fréquemment, il est préférable d'utiliser le champ protecteur SoftFlex. Ce produit est conçu pour réduire les blessures à la peau causées par de nombreux retraits et peut être changé quotidiennement (ou plus souvent).



Si votre stomie est en saillie d'au moins un pouce de votre corps, il se peut que vous préférerez un champ protecteur plat.



Si votre stomie est à fleur de peau ou à moins d'un pouce en saillie, un champ protecteur convexe est conseillé.

## Soins courants de votre iléostomie

**Lorsque votre docteur vous avise que c'est approprié, vous pouvez recommencer vos activités régulières. Vous vous accoutumerez à votre appareil Hollister et développerez un horaire qui convient à votre style de vie. Voici quelques suggestions pour bien prendre soin de votre iléostomie.**

- Vidangez votre sac lorsqu'il est plein au tiers ou à la demie.
- Remplacez le champ protecteur, la pièce cireuse qui adhère à votre peau, tous les trois à sept jours.
- Si vous employez un savon, assurez-vous que votre savon ne contient pas des huiles ou des lotions qui peuvent interagir avec les adhésifs.
- Rincez votre peau à l'eau, et asséchez-la complètement avant d'appliquer un nouveau sac.
- Avant d'appliquer votre champ protecteur, mettez-le sur votre corps pour environ 30 à 60 secondes. La pression et la chaleur aident à activer l'adhésif.
- Si vous portez un système deux pièces, essayez d'appliquer votre champ protecteur en biais, pour créer une forme de losange, pour obtenir un meilleur ajustement.
- Vous pouvez prendre une douche ou un bain avec votre champ protecteur et votre sac en place, ou vous pouvez les enlever avant le bain. L'eau ne blessera pas, ne s'infiltrera pas dans votre stomie.
- Si votre peau devient rouge ou douloureuse, ou bien que votre sac ne reste pas en place, assurez-vous de consulter votre médecin ou stomothérapeute



**Le système New Image est confortable, procure une bonne durée de port et est exceptionnellement flexible.**

**– Sheila Simonsen**

## La durée du port

Plusieurs facteurs peuvent affecter la durée du port de votre champ protecteur et sac Hollister :

- Les caractéristiques du drainage de la stomie – liquide, pâteux ou plus formé
- Le degré d'importance de la saillie de votre stomie à la peau
- Le climat, votre niveau d'activité et l'accumulation de transpiration
- L'état de la peau autour de votre stomie
- Les creux et les plis dans les régions autour de votre stomie
- Le type de champ protecteur utilisé – champs protecteurs SoftFlex ou FlexWear de Hollister
- Les produits pour la peau utilisés sous le champ protecteur

Généralement, un champ protecteur est changé environ une à deux fois par semaine, mais chaque personne suit son propre horaire. Si la durée du port de votre appareil devient imprévisible, veuillez consulter votre stomothérapeute.

Planifiez le changement de votre sac à un moment qui vous convient le mieux. N'attendez pas que votre sac commence à avoir une fuite ou à se détacher de votre peau.

Si vous avez des difficultés à garder votre champ protecteur sur votre peau, vous pouvez obtenir de l'aide avec l'ajustement et la sélection de produits. La meilleure source d'assistance est votre stomothérapeute.

## Guide pratique

## Nous vous suggérons ...

Votre stomie est ronde et ne change pas de taille	<b>Champs protecteurs préoccupés</b>
Votre stomie est ovale ou change encore de taille	<b>Champs protecteurs à découper</b>
Les selles de votre stomie sont liquides, molles ou pâteuses	<b>Champs protecteurs FlexWear</b>
Les selles de votre stomie sont plus formées ou vous changez votre champ protecteur souvent	<b>Champs protecteurs SoftFlex</b>
Vous voulez un appareil facile et flexible	<b>Systèmes mono-pièces</b>
Vous désirez changer votre sac plus souvent que votre champ protecteur	<b>Systèmes deux pièces</b>
Vos selles sont peu fréquentes (une ou deux fois par jour)	<b>Sacs fermés</b>
Vos selles sont fréquentes	<b>Sacs à vider</b>
Votre stomie est en saillie, vous avez un pli profond, ou une hernie	<b>Champs protecteurs plats</b>
Votre stomie n'est pas en saillie, votre peau est plane, ou vous avez un pli peu profond dans la peau	<b>Champs protecteurs convexes</b>
Vos selles sont plus formées et vous avez des flatulences	<b>Sacs avec filtres</b>
Vous désirez voir facilement votre stomie ou le contenu de votre sac	<b>Sacs transparents</b>
Vous ne désirez pas voir votre stomie ou le contenu de votre sac	<b>Sacs beiges</b>
Vous voulez garder le sac à l'écart de votre peau et de rehausser votre confort	<b>Recouvrements ComfortWear</b>
Vous voulez enclencher les deux collerettes ensemble sans presser sur votre abdomen	<b>Collerettes flottantes</b>
Vous êtes sensible aux adhésifs	<b>Champs protecteurs sans adhésif</b>
Vous désirez la certitude de ne pas dégager d'odeurs lorsque vous portez votre sac	<b>Sacs à l'épreuve des odeurs</b>

## Les accessoires Hollister peuvent procurer plus de confort et résoudre des difficultés



Il existe des moments où vous devez protéger votre peau des adhésifs ou traiter une légère irritation de la peau. Peut-être que vous cherchez une façon de réduire les odeurs ou d'améliorer la performance de votre appareil. Vérifiez le tableau ci-dessous afin d'explorer comment les accessoires Hollister peuvent vous aider à faciliter la vie et la rendre plus confortable.

### Dans le cas où ...

### Utilisez donc ...

### Commentaires sur l'utilisation\*

Vous désirez créer un joint étanche autour de l'ouverture du champ protecteur.

**Pâte Adapt** pour créer un joint sûr avec le champ protecteur.

Ce produit n'est pas un adhésif. Appliquer trop de pâte peut compromettre le bon joint étanche de votre appareil.

Vous voulez remplir une surface inégale ou il y a un espace entre la stomie et l'ouverture du champ protecteur de votre appareil.

**Anneaux de champ protecteur Adapt** afin de protéger la peau, remplir les surfaces inégales, et ils donnent une solution de rechange à la pâte.

Les anneaux peuvent être étirés pour s'ajuster aux stomies ovales. Appliquer à une peau propre et sèche ou à la surface adhésive du champ protecteur.

Vous souhaitez augmenter la convexité de votre produit convexe ou désirez une convexité flexible.

**Anneaux convexes de champ protecteur Adapt** pour créer une forme particulière et améliorer l'ajustement de vos produits.

Les anneaux peuvent être étirés pour s'ajuster aux stomies ovales. Appliquer à une peau propre et sèche ou à la surface adhésive du champ protecteur.

Vous voulez remplir une surface inégale.

**Languettes de champ protecteur Adapt** pour protéger la peau et remplir les surfaces inégales.

Les languettes peuvent être coupées et moulées en formes différentes.



**Dans le cas où ...**

**Utilisez donc ...**

**Commentaires sur l'utilisation\***

Votre peau est légèrement irritée\*\* et humide.

**Poudre Premium** pour aider à assécher la peau humide.

Saupoudrer. Essuyer légèrement l'excédent de poudre. Cessez l'emploi lorsque votre peau est guérie.

Votre peau est fragile et vous voulez éviter de dénuder la peau lorsque l'adhésif est retiré.

**Tampons gellodermes** qui forme une pellicule protectrice sur la peau.

Utilisez sur une peau intacte. Laissez sécher complètement.

Vous voulez effectuer une vidange complète de votre sac et contrôler les odeurs.

**Désodorisant-lubrifiant Adapt** - pour une vidange efficace de votre sac et le contrôle des odeurs.

Insérez environ 5 mL (une cuillère à thé) de Désodorisant-lubrifiant Adapt dans votre sac. Frottez pour enduire l'intérieur du sac.

Vous voulez éliminer les odeurs lors de la vidange ou du changement de votre sac.

**Éliminateur d'odeur (vaporisateur) m9** pour éliminer les odeurs.

Vaporiser la pièce selon le besoin.

Vous avez un résidu important d'adhésif sur votre peau ou vous souhaitez faciliter le retrait d'un adhésif.

**Tampons dissolvants tout usage pour adhésifs** pour faciliter l'enlèvement des adhésifs.

Généralement non requis à chaque changement de sac. La peau doit être lavée à l'eau savonneuse après l'emploi du dissolvant.

Vous recherchez la sûreté supplémentaire d'une ceinture ou votre professionnel de la santé l'a recommandée dans le but d'augmenter la convexité.

**Ceintures pour stomie** pour aider à maintenir en place un sac pour stomie.

Les joints de montage pour ceinture font face à l'extérieur du corps. La ceinture doit être portée au niveau de la stomie. Peut seulement être utilisée avec un sac muni de joints de montage pour ceinture.

\* Voir le produit pour son mode d'emploi particulier.

\*\* Consulter votre professionnel de la santé concernant des problèmes de peau ou de stomie.

## Pour obtenir de l'aide et des renseignements supplémentaires

Votre médecin et votre stomothérapeute vous seront d'une aide précieuse. Assurez-vous de vous rendre chez votre médecin pour passer un examen médical annuel. Un examen de routine annuel auprès de votre stomothérapeute est également recommandé.

Si votre hôpital n'a pas de stomothérapeute parmi son personnel, vous pouvez obtenir plus d'information concernant la disponibilité d'un(e) stomothérapeute le plus près de chez vous, en s'adressant à l'Association canadienne des stomothérapeutes (ou CAET) :

Association canadienne des stomothérapeutes  
(CAET Professional Assistant)  
Boîte postale 48069, 60, rue Dundas est  
Mississauga, Ontario L5A 1W4  
Courriel : caet@on.aibn.com  
Site Web : caet.ca

Vous pouvez également trouver des renseignements et du soutien auprès de l'Association canadienne des personnes stomisées (ACPS). L'ACPS est un regroupement national de personnes ayant une stomie. Il existe plusieurs associations locales de l'ACPS dans presque toutes les grandes villes du pays, et à chaque année, l'association nationale organise un congrès pour ses membres.

Vous pouvez communiquer avec eux à :

Association canadienne des personnes stomisées (ACPS)  
(United Ostomy Association of Canada Inc.)  
Boîte postale 825  
50, rue Charles est  
Toronto, Ontario M4Y 2N7  
Téléphone : (416) 595-5452  
Sans frais : 1-888-969-9698  
Télécopieur : (416) 595-9924  
Courriel : uoacan@astral.magic.ca  
Site Web : ostomycanada.ca

Votre détaillant de produits d'ostomie peut également vous apporter une aide précieuse. La plupart des détaillants sont au courant des produits d'ostomie déjà sur le marché et des nouveautés.



## Autres sources d'informations :

Fondation canadienne des maladies  
inflammatoires de l'intestin  
(Crohn's and Colitis Foundation of Canada)  
600-60, rue St. Clair est  
Toronto, Ontario M4T 1N5  
Téléphone : (416) 920-5035  
Télécopieur : (416) 929-0364  
Courriel : [ccfr@ccfr.ca](mailto:ccfr@ccfr.ca)  
Site Web : [ccfr.ca](http://ccfr.ca)

Société canadienne du cancer  
(Canadian Cancer Society)  
Bureau national :  
200-10, Av. Alcorn  
Toronto, Ontario M4V 3B1  
Téléphone : (416) 961-7223  
Télécopieur : (416) 961-4189  
Courriel : [ccs@cancer.ca](mailto:ccs@cancer.ca)  
Site Web : [cancer.ca](http://cancer.ca)

au Québec :  
5151, boul. l'Assomption  
Montréal (Québec) H1T 4A9  
Téléphone : (514) 255-5151  
Télécopieur : (514) 255-2808  
Site Web : [quebec.cancer.ca](http://quebec.cancer.ca)



# Notes

Lined area for taking notes, consisting of multiple horizontal dashed lines.

# Réseau de soutien Hollister

**Hollister vous offre un réseau de soutien pour répondre à vos questions et pour vous conseiller vers la meilleure solution concernant votre stomie.**

Notre Bureau du Service à la clientèle a une équipe expérimentée de représentants afin de vous aider avec votre choix de produits.

Une grande variété de matériels éducatifs sont aussi disponibles.

Vous n'avez qu'à communiquer avec nous, au 1-800-263-3263.

Hollister et son logo, Hollister, Adapt, ComfortWear, FirstChoice, FlexWear, Lock 'n Roll, m9, New Image, Premier, et SoftFlex sont des marques de commerce de Hollister Incorporated.

©2003 Hollister Incorporated. Tous droits réservés.  
Imprimé au Canada.



**Hollister Incorporated**

2000 Hollister Drive  
Libertyville, IL 60048 USA  
1-800-323-4060

Distribué au Canada par

**Hollister Limited**

95 Mary Street  
Aurora, Canada L4G 1G3  
1-800-263-7400

**[hollister.com](http://hollister.com)**